

Veiligheidsplan

Noodopvang asielzoekers

Enschede

Vliegveld Twenthe



Titel: Veiligheidsplan noodopvang asielzoekers Enschede, vliegveld Twenthe 20-7-2023		
Versie: 2.0	Geldig vanaf: 24-7-2023	
Documenteigenaar:		

Voorwoord

Het maatschappelijke belang van het veilig en ongestoord kunnen uitvoeren van de noodopvang asielzoekers is groot. Het opstellen, vaststellen en in praktijk brengen van een veiligheidsplan draagt hieraan bij. Door het opstellen van een veiligheidsplan ontstaat inzicht in de specifieke risico's bij de noodopvanglocatie, waardoor passende en doeltreffende veiligheidsmaatregelen getroffen kunnen worden en een passende organisatie- en communicatiestructuur van de veiligheidsorganisatie opgezet kan worden. Het veiligheidsplan kan tevens dienen als document om betrokkenen te informeren over de relevante veiligheidsaspecten bijhorende de noodopvang.

Het veiligheidsplan is tot stand gekomen in samenwerking met:

- VTE
- Gemeente Enschede
- Politie, district Twente
- Brandweer Twente
- GHOR Twente
- GGD Twente
- COA
- Defendos Security
- Twente Airport

**Deze notitie is een uitgebreide samenvatting van het
“Veiligheidsplan Noodopvang vluchtelingen Vliegveld Twente”**

Inhoud

Voorwoord	2
1. Inleiding	5
1.1 Introductie	5
1.2 Uitgangspunten	5
2. Toelichting locatie noodopvang	6
2.1 Algemene gegevens	6
2.2 Beschrijving doelgroep	6
3. Organisatiestructuur	7
3.1 Beschrijving organisatie, algemeen en bij een incident of calamiteit	7
3.2 Taken en verantwoordelijkheden sleutelfunctionarissen	8
3.3 Externe communicatie	8
4. Samenvatting risico-inventarisatie	9
5. Omwonenden	10
6. Geneeskundig plan	11
6.1 Geneeskundige hulpverleners	11
6.2 Geneeskundige ruimtes	11
6.3 Werkwijze huisartsenzorg	11
6.4 Werkwijze medicatie	11
6.5 Werkwijze inzet ambulance	11
6.6 Werkwijze doorverwijzing naar Huisartsenpost of Ziekenhuis (HAP/ZKH)	11
6.7 Werkwijze overige zorgvragen	12
6.8 Tolken	12
6.9 Bezoek/vervoer	12
7 Hygiëne richtlijnen	13
7.1 Hygiëne richtlijn asielzoekerscentra	13
8.Beveiligingsplan	14
8.1 Inzet beveiligers	14
8.2 Specifieke werkzaamheden beveiligers	14
8.3Positie van beveiligers	15
9. Brandpreventie- en ontruimingsplan	16
9.1 Noodverlichting	16
9.2 Vluchtwegen	16
9.3 Brandmeldvoorziening en ontruimingsinstallatie	16
9.4 Blusmiddelen	16

9.5 Ontruimings- en calamiteiten plan	16
Bijlagen.....	17
Bijlage 1 Omgevingsbeeld	17
Bijlage 2 Plattegrond locatie.....	18
Bijlage 3 Plattegrond terrein	19
Bijlage 4 Calamiteitenroutes	20
Bijlage 5 Uitwerking risico-inventarisatie.....	21
Bijlage 6 Huisregels	24

1. Inleiding

1.1 Introductie

Het college van burgmeester en wethouders van de gemeente Enschede heeft op 11 juli 2023 besloten om medewerking te verlenen aan tijdelijke noodopvangplekken voor 550 asielzoekers op het terrein van Vliegveld Twenthe Evenementenlocatie (VTE).

De afgelopen maanden heeft het college op basis van de motie “Onder voorwaarden akkoord met asiel opvang” van 20 maart 2023 gesprekken gevoerd met de staatsecretaris van Justitie en Veiligheid, de Commissaris van de Koning en het Centraal Orgaan opvang asielzoekers (COA) over de voorwaarden waar onder de gemeente Enschede asielopvang wil realiseren. Op 3 juli heeft de gemeenteraad ingestemd met het verlenen van medewerking aan de opvang van 550 asielzoekers in de gemeente Enschede. Voorwaarde was dat er zo spoedig mogelijk een (tijdelijke) locatie voor 550 asielzoeker in gebruik genomen zou worden.

1.2 Uitgangspunten

De veiligheid, leefbaarheid en beheersbaarheid op en rondom de noodopvang dienen gewaarborgd te worden. Dit geldt voor zowel de tijdelijk bewoners van de noodopvang als voor de direct omwonenden en bedrijven. In dit plan worden daarvoor de preventieve maatregelen uiteengezet. Daarnaast moet duidelijk zijn hoe gehandeld dient te worden bij calamiteiten in en rondom de opvanglocatie. Goede en adequate communicatie is daarin een belangrijke succesfactor.

Het COA en VTE zijn verantwoordelijk voor de coördinatie op en ontwikkeling van het veiligheidsplan. Vliegveld Twenthe Evenementenlocatie (VTE) is verantwoordelijk voor de voorzieningen (voedselvoorziening, nutsvoorzieningen, sanitair) en inzet beveiliging. Het COA is eindverantwoordelijk voor de Noodopvang en (de uitvoering van) het veiligheidsplan.

Vergunningen:

- Op korte termijn (week 1) wordt een gedoogbesluit genomen. Het veiligheidsplan is een belangrijke basis voor de gedoogbeslissing. Hierin staan acties en maatregelen die erop gericht zijn om tot een verantwoorde en veilige situatie te komen. De acties en maatregelen uit het veiligheidsplan worden dan ook als voorwaarden in de gedoogbeslissing opgenomen.
- VTE heeft een melding brandveilig gebruik ingediend.
- Nadat de gedoogbeslissing is genomen, wordt onderzocht of legalisatie in de vorm van een tijdelijke vergunning een optie is.

2. Toelichting locatie noodopvang

2.1 Algemene gegevens

Naam accommodatie	Evenemententerrein Vliegveld Twenthe. Naar verwachting: <ul style="list-style-type: none">• In hangar 18 (gebouw B) zullen ruim 330 personen worden opgevangen.• In gebouw C-15 (gebouw A) zullen ongeveer 214 personen worden opgevangen. Er worden nog portacabines geplaatst.• Naast de gebouwen komen twee tenten te staan (douche, toiletten en wasmachines) en tevens komt er een grote paviljoentent (gebouw C) te staan (keuken/ eten en dagbesteding).
Adres	Noodopvang Enschede Vliegveldweg 345 Enschede, 7524 PT Enschede
Contactpersonen noodopvang	Zie contactpersonenlijst hoofdstuk 3
Gebruik locatie	De locatie wordt gebruikt voor het opvangen van maximaal 550 asielzoekers.
Startdatum opvang	24 juli 2023 t/m 12 juli 2024
Bezettingstijden noodopvang	24 uur per dag, 7 dagen in de week

2.2 Beschrijving doelgroep

De bewoners van de opvang zijn mensen die in het begin van de asielprocedure zitten. Ze zijn ingeschreven door het COA, maar wij weten pas precies wie het zijn als ze op locatie aankomen. Een opvanglocatie heeft ongeveer 40 verschillende nationaliteiten. Het gaat om gezinnen, alleenreizende mannen en vrouwen, jong en oud. De 60 asielzoekers van de Crisis noodopvang in de aankomst/vertrekhal van het vliegveld NO gaan deel uitmaken van de huidige noodopvang.

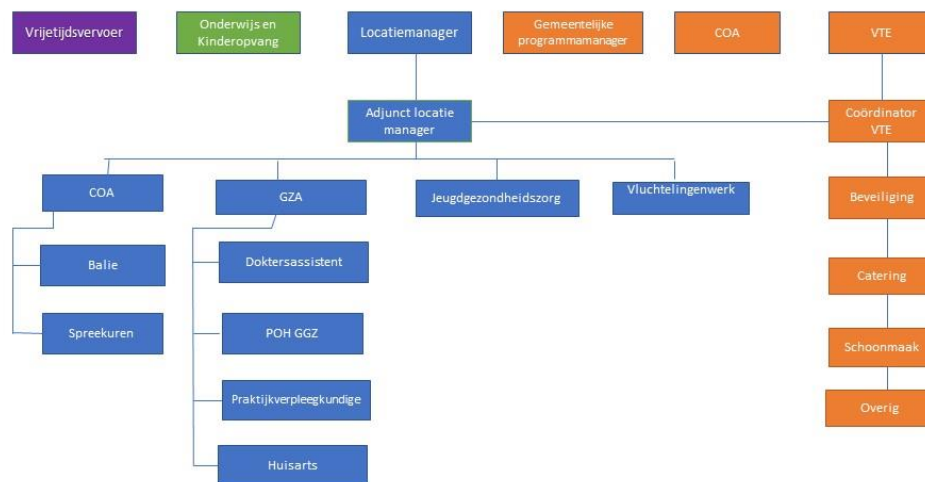
3. Organisatiestructuur


3.1 Beschrijving organisatie, algemeen en bij een incident of calamiteit

Op de locatie gelden twee structuren. De **algemene** structuur geldt gedurende de dagelijkse werkzaamheden, er zijn geen bijzondere incidenten. Aan het hoofd staat de Locatiemanager, bijgestaan door coördinatoren.

Op het moment dat er zich een incident of calamiteit voordoet wordt er gewerkt volgens de **calamiteitenorganisatie**. In de volgende paragraaf worden de verantwoordelijkheden/taken beschreven. Het gearceerde gedeelte van de hieronder weergegeven calamiteitenorganisatie is gedurende de openingstijden van de opvanglocatie aanwezig.

Calamiteitenorganisatie:



 Aanwezig in noodopvanglocatie en staan met elkaar via portofoonverbinding met elkaar in contact.

Opschaling crisisorganisatie (Veiligheidsregio Twente/hulpdiensten)

Indien een incident of calamiteit vraagt om (gecoördineerde) inzet van hulpdiensten wordt hiervoor aangesloten bij de reguliere procedures van Veiligheidsregio Twente c.q. hulpdiensten. Op basis van de aard en omvang van het incident wordt een passende organisatiestructuur (bijv. GRIP 1) ingesteld.

3.2 Taken en verantwoordelijkheden sleutelfunctionarissen

Indien zich een incident of calamiteit voordoet en de calamiteitenorganisatie in werking treedt hebben de personen de volgende taken en verantwoordelijkheden.

Locatiemanager COA/vervanger of bereikbaarheidsdienst

- Komt direct ter plaatse na alarmering
- Schaalt op naar betrokkenen instanties zoals Team Veiligheid, Communicatie, COA.
- Hij is gemandateerd om beslissingen te nemen ten behoeve van de incidentbestrijding;
- Hij zorgt voor de coördinatie tijdens calamiteiten/incident en stemt af met de calamiteitenorganisatie;
- Hij is degene die de hulpdiensten alarmeert;
- Hij alarmeert de locatiemanager.

Beveiligers

- Treden op als BHV en vervult de rol van Hoofd BHV tot alarmdienst het overneemt
- Assisteren van de opdrachtgever (werkzaamheden in het kader van beveiliging en veiligheid);
- Repressief (handelend) optreden in geval van calamiteiten en onregelmatigheden.
- *Alle taken van de beveiligers zijn opgenomen in hoofdstuk 8 "Beveiligingsplan".*

Locatiebeheerder (VTE)

- Informatie verschaffen over technische installaties;
- Uitvoeren van opdrachten van hulpdiensten en coördinator locatie.

Team Veiligheid gemeente Enschede

- In geval van calamiteiten verantwoordelijk voor de informatielijn naar bestuur.

Team Communicatie gemeente Enschede

- Staat in contact met woordvoerder COA om afstemming te hebben over woordvoering en communicatie tijdens en na het incident met bewoners en omgeving.

3.3 Externe communicatie

Het is personeel niet toegestaan om met de media te spreken tijdens en/of na een incident/calamiteit. Ook het plaatsen van berichten en/of beeldmateriaal op Social Media aangaande het incident/calamiteit is niet toegestaan. De media dienen te allen tijde te worden doorverwezen naar de woordvoerder van het COA en/of gemeente.

4. Samenvatting risico-inventarisatie

Op basis van de beschikbare informatie is een risico-inventarisatie opgesteld waarin is vastgesteld met welke context men te maken heeft en welke (aanvullende) maatregelen noodzakelijk zijn om het gewenste veiligheid/continuïteit niveau te bereiken. In dit hoofdstuk is een overzicht opgenomen van de geconstateerde risico's. In bijlage 4 is een nadere uitwerking opgenomen, inclusief overzicht van de getroffen maatregelen.

Risico's Thema(Volks)gezondheid:

- Onwelwording/Medische complicaties
- Infectiezieken
- Mentale gezondheid

Risico's Thema Openbare orde en veiligheid:

- Ordeverstoring (o.a. geweld/agressie) in of rondom de locatie
- Bewoners houden zich niet aan de huisregels
- Demonstratie in nabijheid van de locatie
- Baldadigheid / vandalisme in en rondom de locatie
- Ongewenste personen binnen in de locatie
- Diefstal
- Verdacht voorwerp/pakket
- Bommelding
- Algemene dreiging tegen noodopvang

Risico's Thema Verkeer en Vervoer:

- Mobiliteit/verkeersafwikkeling (o.a. voor leveranciers en vermenging recreatief verkeer)
- Verminderde bereikbaarheid hulpdiensten
- Bereikbaarheid van/naar locatie voor bewoners

Externe factoren:

- Kans op overlast bij meerdere gelijktijdige activiteiten
- Weersinvloeden
- Omgeving

Risico's m.b.t. de doelgroep:

- Taalbarrière
- Conflicterende culturen
- Verminderde zelfredzaamheid

Thema Fysieke veiligheid:

- Ontwikkeling van brand
- Vluchtveiligheid
- Bereikbaarheid bluswatervoorziening

5. Omwonenden

De gemeente is verantwoordelijk voor het monitoren van de effecten van de noodopvang in de omgeving. Incidenten en ervaringen van omwonenden worden gemonitord en geregistreerd. Zo nodig worden in overleg met COA en Politie aanvullende maatregelen getroffen.

Openbare orde en veiligheid

De Politie is verantwoordelijk voor het handhaven van de openbare orde, onder gezag van de burgemeester. Ook zijn zij onder gezag van het Openbaar Ministerie, verantwoordelijk voor de opsporing van eventueel gepleegde strafbare feiten.

Onveilige situaties

Bij levensbedreigende situaties belt u 112.

Bij onveilige of verdachte situaties belt u de politie op 0900 – 8844.

De wijkagent is Erik Dunnewind

Ziet u bij de opvanglocatie iets gekks: er zit altijd beveiliging bij de toegangspoort van de opvanglocatie. Die kunt u aanspreken. De toegangspoort is de groene poort die toegang verschaft tot het evenemententerrein.

Voor andere opvallende situaties, of als u zich zorgen maakt, kunt u contact opnemen met de wijkregisseurs. Mail naar: asielopvang@enschede.nl. De direct omwonenden hebben in de brief over de informatiebijeenkomst een direct telefoonnummer gekregen. Dit telefoonnummer 06-28900930 is op werkdagen bereikbaar tussen 09:00 en 17:00 uur.

6. Geneeskundig plan

6.1 Geneeskundige hulpverleners

De lichamelijke en geestelijke geneeskundige hulp in de opvanglocatie wordt in samenwerking met de GezondheidsZorg Asielzoekers (GZA), het Rode Kruis en lokale zorgaanbieders geregeld. Zowel overdag als 's nachts is geneeskundige hulp beschikbaar. Het aantal hulpverleners dat in de opvang aanwezig is, wordt afgestemd op het aantal bewoners en de hulpvraag.

6.2 Geneeskundige ruimtes

Op de locatie worden meerdere behandel-units geplaatst. Deze units zijn beschikbaar voor het spreekuur van de huisarts, EHBO ruimte, doktersassistent en verpleegkundige. Het Rode Kruis en het GZA krijgen units ter beschikking maar zorgen voor eigen (medische) middelen zoals materialen, behandelafels, ICT laptops, printer en mobiele telefoons.

6.3 Werkwijze huisartsenzorg

Op locatie

De zorg die door (lokale) huisartsen geleverd wordt betreft medisch noodzakelijke, niet uitstelbare zorg gedurende 6 maanden. Tussen de zorgverleners van het GZA en de lokale huisartsen zijn goede werkafspraken gemaakt over o.a. het uitwisselen van medische gegevens en de inzet van tolken.

6.4 Werkwijze medicatie

Over het aanvragen en verstrekken van medicatie zijn duidelijke afspraken gemaakt tussen het GZA, de lokale huisartsen. Ook hierbij is de inzet van tolken geregeld.

6.5 Werkwijze inzet ambulance

Onderstaande punten dienen geregeld te zijn indien een ambulance op het terrein noodzakelijk dient te zijn:

- Als een patiënt niet aanspreekbaar is of in acute levensbedreigende nood verkeert wordt 112 gebeld.
- Het betreft een onwel wording in de noodopvanglocatie Enschede.
- Adres locatie: **Vliegveldweg 345, 7524 PT Enschede**. Ingang via de hoofdingang.
- De beveiliging vangt de ambulance op.
- Tolk/tolkentelefoon beschikbaar;

6.6 Werkwijze doorverwijzing naar Huisartsenpost of Ziekenhuis (HAP/ZKH)

Buiten kantoor tijden (avond, nacht en weekend situatie) dient onderstaand stappenplan doorlopen te worden:

- Er wordt contact gezocht met de GZA praktijklijn welke 24/7 bereikbaar is;
- De praktijklijn beoordeelt de situatie;
- De praktijklijn adviseert over vervolgstappen (bijvoorbeeld inplannen huisarts afspraak, of doorverwijzing HAP).
- De praktijklijn plant de vervolgspraak in.

Indien de patiënt doorverwezen wordt naar de HAP gelden de onderstaande punten:

- Het is zeer gewenst dat een tolk of een mede bewoner meekomt die Engels spreekt;
- Bewoners die bekend zijn bij het COA staan ingeschreven in het IBIS (registratiesysteem COA), GZA is gekoppeld aan IBIS en elke vluchteling heeft een eigen zorgdossier, de praktijklijn van het GZA is hiermee bekend. Medische informatie is dus beschikbaar en wordt gedeeld met professionals die medisch inhoudelijk verantwoordelijk zijn voor de patiënt.
- De patiënt krijgt van het consult een papieren uitdraai die in het dossier gevoegd moet worden.

Let op! Er wordt niet rechtstreeks naar de Spoedpost gebeld. Dit wordt gedaan door de praktijklijn. Contactgegevens praktijklijn GZA tussen 17.00-08.00 uur en in weekenden: *nummer bekend bij opvanglocatie*.

6.7 Werkwijze overige zorgvragen

Voor overige zorgvragen, o.a. tandarts, verloskundige, fysio etc. dient de 24/7 bereikbare GZA praktijklijn gebeld worden. Deze kan de patiënt doorverwijzen naar een aangesloten behandelaar.

Voor acute tandklachten kan de tandartslijn van het GZA gebeld worden: *nummer bekend bij opvanglocatie*.

6.8 Tolken

Alle zorgaanbieders kunnen gebruik maken van de tolkdiensten van Global Talk, dit geldt voor zowel zorg die onder de Regeling Medische Zorg voor Asielzoekers (RMA) valt als voor jeugdhulp. U kunt de tolk bereiken via telefoonnummer: *Nummer bekend bij de opvanglocatie*.

6.9 Bezoek/vervoer

Indien een bewoner een doorverwijzing heeft (naar bijvoorbeeld de HAP of het ziekenhuis), wordt er door de praktijklijn GZA vervoer geregeld. Hiervoor kan de praktijklijn 24/7 benaderd worden.

7 Hygiëne richtlijnen

7.1 Hygiëne richtlijn asielzoekerscentra

Het RIVM heeft een hygiëne richtlijn voor asielzoekerscentra opgesteld. Deze richtlijn is van toepassing voor de opvanglocatie Enschede en is te vinden middels de volgende link [Hygiënerichtlijn voor asielzoekerscentra | RIVM](#)

8.Beveiligingsplan

8.1 Inzet beveiligers

Beveiliging wordt geleverd door beveiligingsbedrijf Defendos.

Werktijden beveiligingsdienst 24/7	
Dagelijks 24/7	Vanaf het moment van open gaan geldt het volgende protocol. Onder verantwoordelijkheid COA - 24/7: 4 beveiligers aanwezig (Tevens BHV/ Brandwacht) Er wordt op en afgeschakeld mocht dit nodig zijn.

8.2 Specifieke werkzaamheden beveiligers

Instructie vaste post bij ingang

- Toegangscontrole
- Registratie bezoekers/ leveranciers
- Opvangen hulpdiensten bij calamiteiten
- Eerste aanspreekpunt belangstellenden
- Rapporteren

Instructie beveiligers in slaappaviljoen 1, (C15)

- Algeheel toezicht
- Optreden bij calamiteiten
- Aanspreekpunt bewoners gebouw C15
- Brand-, sluit-, en per uur algemene rondes gebouw C15
- Ondersteunen hulpdiensten/ COA bij calamiteiten in en rondom gebouw C15
- Rapporteren aan coördinator locatie en vastleggen van de rondes op registratielijst

Instructie beveiligers in slaappaviljoen 2, (Hangar 18)

- Algeheel toezicht
- Optreden bij calamiteiten
- Aanspreekpunt bewoners Hangar 18
- Brand-, sluit-, en algemene rondes Hangar 18
- Ondersteunen hulpdiensten/ COA bij calamiteiten in en rondom Hangar 18
- Rapporteren aan coördinator locatie en vastleggen van de rondes op registratielijst

Coördinator Beveiliging

- Eindverantwoordelijk beveiliging terrein
- Algeheel toezicht
- Ondersteuning diverse "partners" zoals COA, politie, etc.
- Contacten met de brandweer
- Contacten met de politie
- Eerste aanspreekpunt bij calamiteiten, is hoofd BHV
- Het in werking zetten van het calamiteitenplan

- Het melden van een calamiteit aan de externe hulpverleningsdiensten
- Het waarschuwen en verzamelen van aanwezigen op het terrein tijdens een calamiteit
- Contacten met derden bij de toegangspoort (pers, familieleden)

8.3 Positie van beveiligers

- 1 beveiligers vast in post bij ingang
- 1 beveiligers in slaappaviljoen 1
- 1 beveiligers in slaappaviljoen 2
- 1 beveiligers een vrije rol

9. Brandpreventie- en ontruimingsplan

Er is separaat een procedure Gebruiksmelding Brandveilig gebruik gestart. Hierin zijn de eisen en voorzieningen ten behoeve van brandveiligheid en ontruiming opgenomen. Hieronder is een korte samenvatting opgenomen

9.1 Noodverlichting

Indien de stroom uitvalt, moet de noodverlichting conform het Bouwbesluit 2012 doorbranden. De nooduitgangen zijn door de transparantverlichtingen gedurende deze periode nog duidelijk zichtbaar. Tevens is, verspreid over de grote ruimten, paniekverlichting aanwezig, welke zal branden bij stroomuitval. Op deze manier heeft men de gelegenheid de locatie rustig en veilig te verlaten.

9.2 Vluchtwegen

Om in geval van brand of een andere calamiteit de aanwezige personen de juiste vluchtweg te wijzen, is er in de locatie boven alle (nood-)uitgangen en in de gangen transparantverlichting aangebracht. Vluchtwegen en nooduitgangen worden te allen tijde worden vrijgehouden. Dit betekent dat deze nimmer door obstakels worden geblokkeerd. De nooduitgangen worden regelmatig nagelopen om mogelijke obstakels tijdig te signaleren en verwijderen en het eenvoudig openen van nooduitgangen door middel van pushbars te controleren.

9.3 Brandmeldvoorziening en ontruimingsinstallatie

Is onderdeel van de Gebruiksmelding Brandveilig gebruik.

9.4 Blusmiddelen

De bestaande aanwezige blusmiddelen moeten voldoen aan de geldende regelgeving. Deze worden/zijn tijdens de eindschouw gecontroleerd en akkoord bevonden.

9.5 Ontruimings- en calamiteiten plan

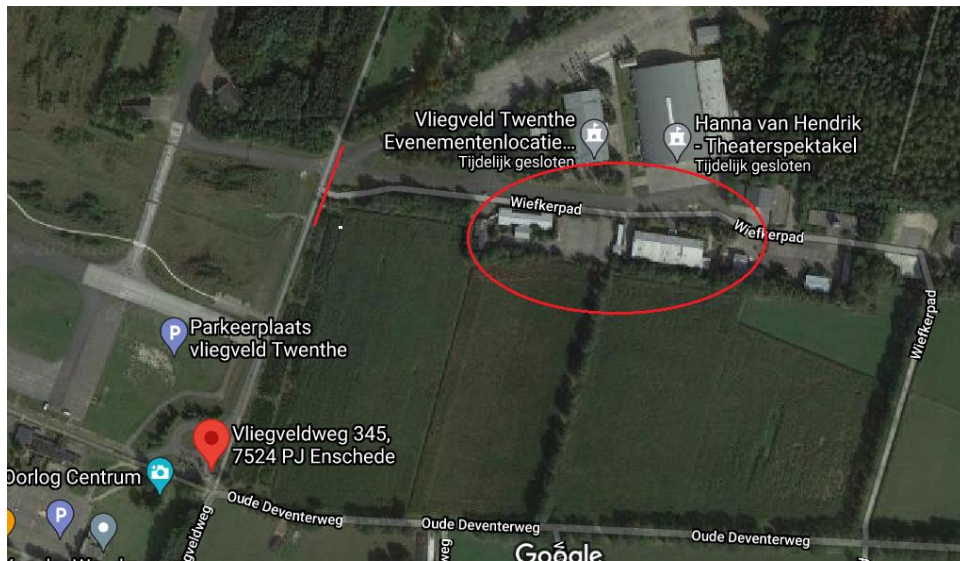
Is onderdeel van de Gebruiksmelding Brandveilig gebruik en separaat opgesteld.

In geval van een (gehele) ontruiming draagt het COA vanaf 72 uur zorg voor een alternatieve locatie.

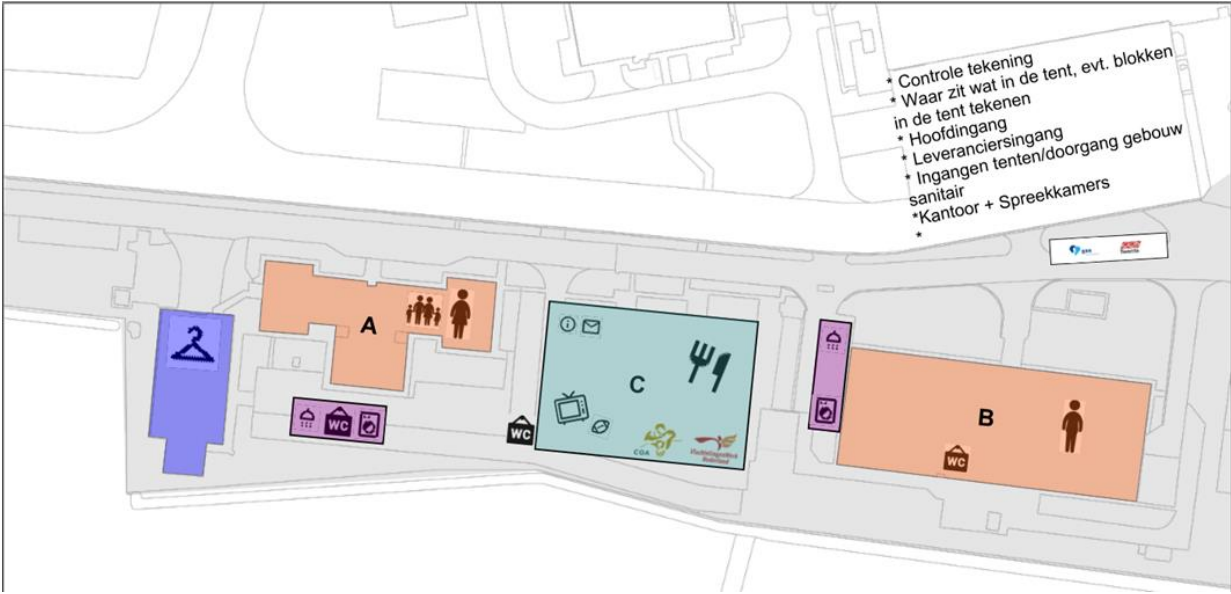
Bijlagen
Bijlage 1 Omgevingsbeeld



Bijlage 2 Plattegrond locatie



Bijlage 3 Plattegrond terrein



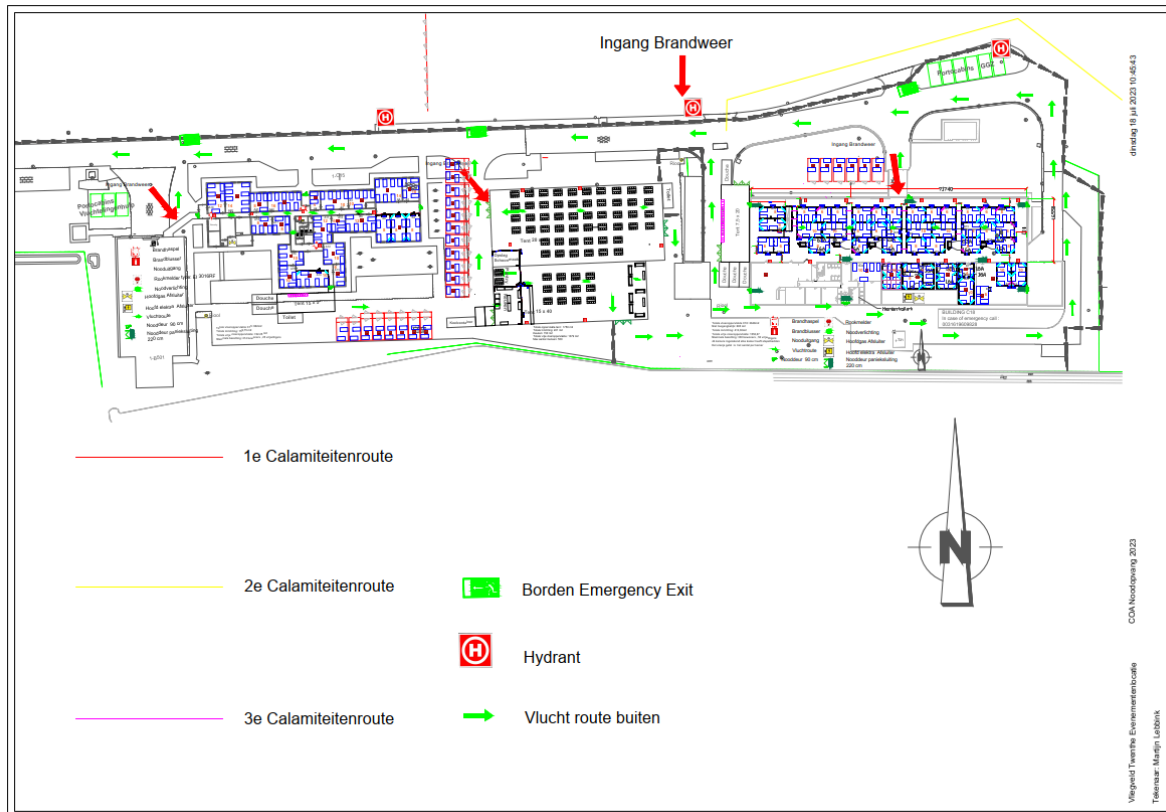
Bijlage 4 Calamiteitenroutes

Er zijn 3 calamiteitenroutes (zie plattegrond hieronder)

1: Normale dag zonder excessen buiten het terrein, Aanrijden ter hoogte van Gebouw C-13 en Grefteberghoekweg

2: Route indien excessen buiten de poort van VTE. Aanrijden via Oude Deventerweg vervolgend via Puinpad ter hoogte van Wiefkerpad.

3: Route bij gecombineerde grote evenementen tijdens deze periode. Aanrijden via Noordergrensweg en Grefteberghoekweg.



Bijlage 5 Uitwerking risico-inventarisatie

Hieronder is een uitwerking van de risico-inventarisatie (die in hoofdstuk 4 is toegelicht) opgenomen.

Thema: volksgezondheid		
Risico	Maatregelen proactief	Maatregelen reactief
Onwelwording / Medische complicaties	<ul style="list-style-type: none"> • EHBO post aanwezig. • AED aanwezig • Medisch protocol • Aanwezigheid geneeskundige hulp 	<ul style="list-style-type: none"> • Behandeling persoon • Praktijklijn GZA • Contact 112 • Opvang en verwijzing ambulance
Uitbraak infectieziekten	<ul style="list-style-type: none"> • Diverse hygiëne maatregelen 	<ul style="list-style-type: none"> • GGD procedure
Mentale gezondheid	<ul style="list-style-type: none"> • Dagbesteding • Bieden van een luisterend oor • Aanwezigheid vrijwilligers • Aanwezigheid Vluchtelingenwerk 	<ul style="list-style-type: none"> • Behandeling persoon • Praktijklijn GZA • Contact 112 • Opvang en verwijzing ambulance

Thema: openbare orde en veiligheid		
Risico	Maatregelen proactief	Maatregelen reactief
Orde verstoring (geweld/agressie) in of rondom de locatie	<ul style="list-style-type: none"> • Huisregels • Beveiliging aanwezig • Door registratie geen ongeoorloofde mensen binnen • Dagbesteding • Contact met omwonenden 	<ul style="list-style-type: none"> • De-escaleren • Eventueel Politie ter plaatse • Eventueel uitplaatsing door COA
Demonstratie	<ul style="list-style-type: none"> • Hiervoor is werkwijze afgesproken 	<ul style="list-style-type: none"> • Er is altijd contact met gemeente en Politie • Groep aanspreken, de-escalerend optreden • Afgesproken werkwijze hanteren
Vandalisme: vernielingen, graffiti etc.	<ul style="list-style-type: none"> • Beveiligers aanwezig • Verlichting • Contact met omwonenden 	<ul style="list-style-type: none"> • Aanspreken/ aanhouden verdachte • Indien mogelijk strafrechtelijke vervolging • Herstellen schade
Verdacht voorwerp/pakket	<ul style="list-style-type: none"> • Beveiliging aanwezig 	<ul style="list-style-type: none"> • Eigenaar opsporen • Eventueel: <ul style="list-style-type: none"> ○ gebied afzetten ○ contact politie ○ ontruiming locatie (ontruimingsplan)
Dreiging tegen noodopvang	<ul style="list-style-type: none"> • Hiervoor zijn afspraken gemaakt 	<ul style="list-style-type: none"> • Politie en beveiliging reageren alert op verdachte situaties • Opsporingsonderzoek bij strafbare feiten.
Diefstal	<ul style="list-style-type: none"> • Beveiligers aanwezig • Verlichting 	<ul style="list-style-type: none"> • Aanspreken/aanhouden verdachte • Indien mogelijk strafrechtelijke vervolging

Thema: mobiliteit		
Risico	Maatregelen proactief	Maatregelen reactief
Mobiliteit/ Verkeersafwikkeling (o.a. voor leveranciers en recreatief verkeer)	<ul style="list-style-type: none"> Opstellen verkeersplan 	<ul style="list-style-type: none"> Actieve sturing op doorstroming en volgen bewegwijzering.
Bereikbaarheid van/naar locatie voor bewoners	<ul style="list-style-type: none"> Verlichting aanbrengen op locatie Verwijzing (bebording) aanbrengen Eventueel inzet pendeldienst, procedure taxi en beschikbaarheid fietsen 	
Verminderde bereikbaarheid hulpdiensten	<ul style="list-style-type: none"> Aanwezigheid (alternatieve) calamiteitenroutes Opvang hulpdiensten 	

Thema: fysieke veiligheid		
Risico	Maatregelen proactief	Maatregelen reactief
Brand	<ul style="list-style-type: none"> Voldoen aan brandveiligheidseisen Gebruik materialen conform tentboek Voldoen aan bereikbaarheid Aanwezigheid calamiteitenorganisatie en ontruimingsprocedure 	<ul style="list-style-type: none"> BHV eerste optreden bij beginnende brand Alarmeren brandweer Ontruiming
Vluchtveiligheid	<ul style="list-style-type: none"> Voldoen aan eisen ten aanzien van veilig vluchten (aanwezigheid /vrijhouden nooduitgangen, noodverlichting enz.) 	<ul style="list-style-type: none"> Ondersteuning BHV bij ontruiming
Bereikbaarheid bluswatervoorziening	<ul style="list-style-type: none"> Bereikbaarheid bluswatervoorziening 	<ul style="list-style-type: none"> Vrijhouden van watervoorziening

Thema: doelgroep		
Risico	Maatregelen proactief	Maatregelen reactief
Verminderde zelfredzaamheid	<ul style="list-style-type: none"> Afspraken met COA in bestuurs-overeenkomst over doelgroep 	<ul style="list-style-type: none"> Beveiliging en BHV ondersteunen mensen bij ontruiming.
Taalbarrière	<ul style="list-style-type: none"> Aanwezigheid tolken Informatie aanbieden in diverse talen Informatie aanbieden middels pictogrammen 	
Conflicterende culturen	<ul style="list-style-type: none"> Rekening houden met indeling slaapvertrekken Monitoring sfeer door beveiliging COA deelt in obv hun ervaring. Locatiemanager kan kamerindeling aanpassen 	<ul style="list-style-type: none"> Inzet beveiliging Indien nodig alarmeren politie Indien nodig aanpassen kamerindeling

--	--	--

Thema: externe factoren		
Risico	Maatregelen proactief	Maatregelen reactief
Overlast door gelijktijdige activiteiten op locatie	<ul style="list-style-type: none"> • Geen vliegbewegingen of grootschalige oefeningen Defensie • Bij organiseren evenementen rekening houden met aanwezigheid noodopvang. • Informeren bewoners bij aankomst dat er soms vliegtuigen te horen en zien zullen zijn. 	<ul style="list-style-type: none"> • Contact tussen Twente Airport en Beveiliging, evt. gemeente.
Vliegbewegingen op of in de nabijheid van de locatie. Vliegbewegingen zijn voornamelijk overdag: - <i>Zweefvliegen</i> (v.a.april) - <i>Kleinere gemotoriseerde vliegtuigen</i> - <i>Grote vliegtuigen</i> (ong. 10 per week)	<ul style="list-style-type: none"> • Reguliere handelswijze bij incidenten conform calamiteitenplan Twente Airport en Veiligheidsregio Twente • Informeren bewoners noodopvang over vliegbewegingen. 	
Betreding van het vliegveldterrein door bewoners van de noodopvang. Twente Airport	<ul style="list-style-type: none"> • Twente Airport heeft overzicht over het terrein gedurende openstellingstijden 	<ul style="list-style-type: none"> • Twente Airport stuurt mensen weg. • Bij problemen wordt de politie erbij gehaald. • Bij evt. structurele problemen overleg Twente Airport, COA, gemeente en politie.
Weersinvloeden	<ul style="list-style-type: none"> • Constructies worden getoetst op belastbaarheid bij wind • Opbouw constructies conform toetsing • Strooien terrein en routes • Verwarming ruimtes en tent (ook tegen sneeuw) 	
Omwonenden en bedrijven (met name winkels)	<ul style="list-style-type: none"> • Informatiebijeenkomsten • Telefoonnummer voor vragen en overlastsituaties • Inzet wijkregisseur • Inzet wijkagent 	

Bijlage 6 Huisregels

Onderstaande huisregels worden binnen de locatie in meerdere talen opgehangen.



Houd je omgeving schoon. Afval in de container



Het moet rustig zijn op de locatie tussen 22:00 en 8:00 uur



Intimidatie en geweld zijn niet toegestaan



Roken mag alleen buiten



Iedereen op locatie is gelijk ongeacht geslacht, ras, godsdienst of anders.



Drugs, openbare dronkenschap, illegale handel en wapens zijn niet toegestaan.



Er is geen bezoek toegestaan op de locatie



Mocht u de locatie voor langere tijd verlaten, adviseren we u dit te melden en hoe we u kunnen bereiken.



We adviseren u om zoveel mogelijk met dezelfde groep mensen te verblijven i.v.m. corona maatregelen.