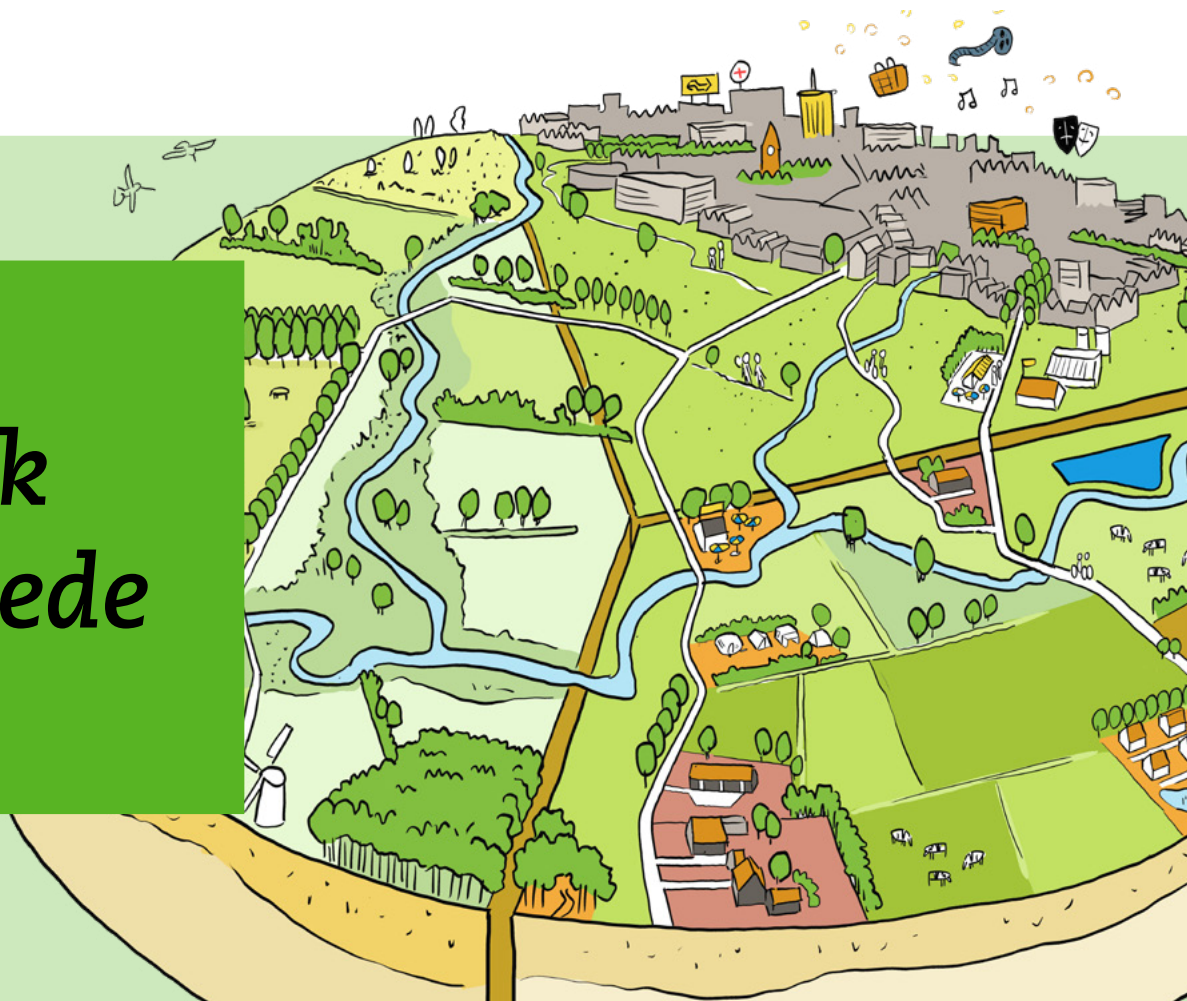


Samenvatting

# Visie landelijk gebied Enschede

april 2021

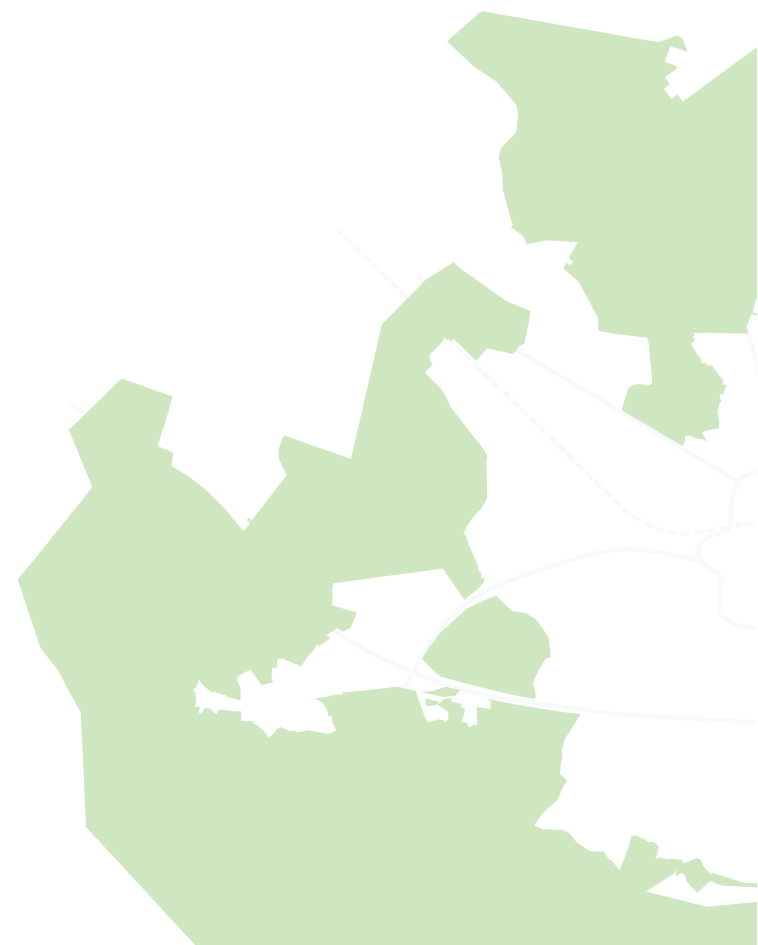


# Samenvatting Visie landelijk gebied Enschede

*Enschede heeft een groot en waardevol landelijk gebied. De waarde zit in de afwisseling van landbouw, historische landgoederen en in de Groene Pijler: het eigen Twentse landschap, de variatie van natuur, hoogte, bodem en water en de beleving van 'donker' en rust.*

*Daar komt nog wat bij. Op korte afstand van het rustige groene buitengebied wonen veel mensen in de grote drukke stad. Het stedelijk en landelijk gebied van Enschede horen bij elkaar en vullen elkaar aan. Deze visie geeft het landelijk gebied de stevige plek in het gemeentelijk beleid, die daarbij hoort.*

*Het landelijk gebied verandert. De visie geeft aan welke ontwikkeling de gemeente wenst en wat de gemeente daaraan zelf wil bijdragen. Speerpunten zijn de Groene Pijler, een levendig en duurzaam gebruik en de versterking van de band tussen stad en land. De gemeente heeft veel ambitie, maar nog niet voldoende geld en menskracht voor de realisatie. Als meer middelen beschikbaar komen, komt de uitvoering -samen met inwoners, bedrijven, grondeigenaren, organisaties en andere overheden- sneller en beter tot stand. De integrale gebiedsaanpak past goed bij de gewenste werkwijze: samenwerken met alle betrokkenen, verschillende opgaven combineren en in een gebied concrete resultaten bereiken.*

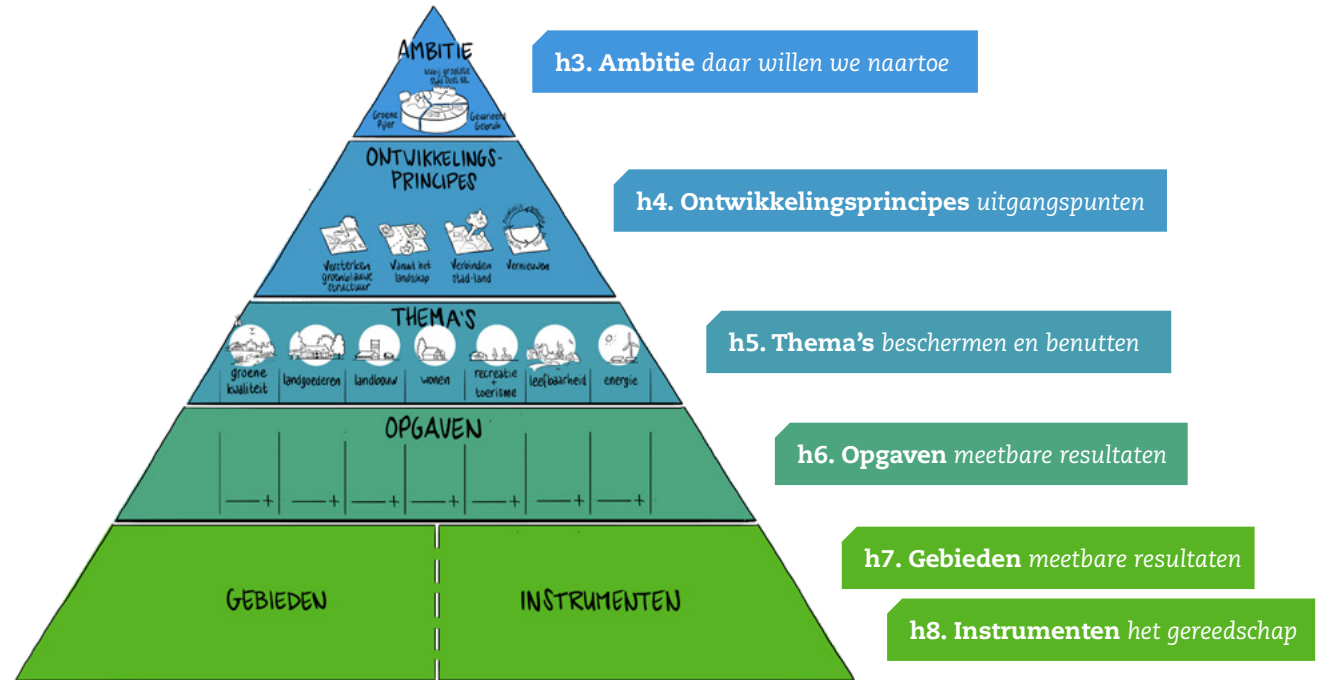


## Waarom een Visie landelijk gebied?

De hoge 'groene' kwaliteit van het landelijk gebied in Enschede blijft niet vanzelf bestaan. Veel gebruik verandert. Een paar voorbeelden maakt dat duidelijk:

- Het aantal landbouwbedrijven neemt af. De overheid vraagt de bedrijven om anders te gaan werken: kringlooplandbouw.
- Landgoederen hebben weinig inkomsten en maken veel kosten voor het beheer van bos, natuur, landhuis en tuinen.
- De verandering van het klimaat brengt droogte met zich mee.
- Nieuw zijn maatregelen voor het lokaal opwekken van groene stroom.
- De Corona-crisis laat zien hoeveel waarde een mooie omgeving dicht in de buurt heeft.

Kortom: in het landelijk gebied is veel aan de hand. Met de Visie landelijk gebied wil de gemeente richting geven aan de verandering: kansen benutten en helpen om goede keuzen te maken waar dat niet 'vanzelf' gaat.



## Zo is de Visie opgesteld

### Onderzoek

Om de Visie op te kunnen stellen zijn vier rapporten gemaakt:

- Waarderingskaart landschap Enschede
- Landbouwanalyse Enschede
- Inventarisatie van landgoederen in Enschede
- Evaluatie landelijk gebied Enschede

### Stappen naar een vastgestelde Visie

De Visie is in stappen gemaakt: eerst een Discussienota (juni 2019), vervolgens een Nota van uitgangspunten (30 juni 2020) en als derde stap de ontwerp-Visie. De ontwerp-Visie heeft van 10 februari tot en met 23 maart 2021 ter inzage gelegen. Op het ontwerp zijn 42 zienswijzen ingediend. Het College heeft een Reactienota opgesteld en de Visie op een aantal punten aangepast. De aangepaste Visie is voor vaststelling naar de Gemeenteraad gestuurd.

### Overleg

Over de Visie is veel gesproken met inwoners, bedrijven, eigenaren, maatschappelijke organisaties en andere overheden. Een afzonderlijk rapport doet verslag van de opbrengst van al dat overleg. Veel opmerkingen zijn verwerkt in de Visie. Drie belangrijke punten blijven over:

#### 1. Boter bij de Visie.

De gemeente heeft veel ambities, zorg dan ook voor de middelen om de nodige maatregelen te treffen.

#### 2. Regie en handhaving.

De gemeente is niet altijd makkelijk aan te spreken en te bereiken. Ook is er weinig toezicht in het landelijk gebied en kan de handhaving van de (gedrags)regels beter.

#### 3. Gronddruk.

Alle wensen samen vragen meer grond dan beschikbaar is. De Visie kan dat niet oplossen, wel helpen de gebiedsaanpak, zorgvuldig afwegen en inzet van gemeentelijke grond.

### Visie past in gemeentelijk beleid

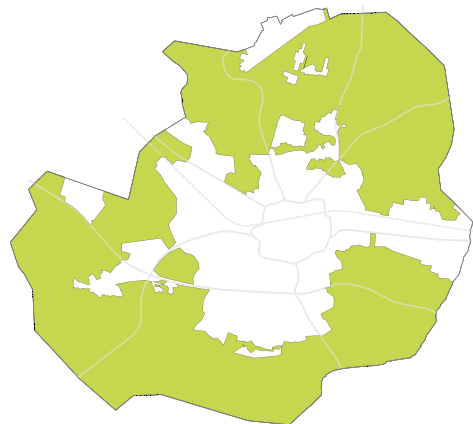
De Visie landelijk gebied sluit aan op andere structuurvisies van de gemeente Enschede. Onder de nieuwe Omgevingswet komen al deze gemeentelijke visies samen in een nieuw op te stellen omgevingsvisie.



## Het landelijk gebied van Enschede

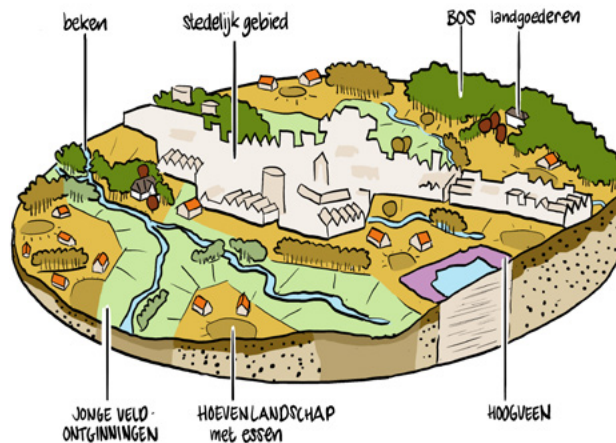
### Cijfers

Het landelijk gebied van Enschede is 10.000 ha groot. Dat is 70% van het grondgebied van de gemeente. Daar wonen bijna 5.000 mensen, ongeveer 3% van de inwoners van Enschede. Bijna de helft van het landelijk gebied is in gebruik bij de landbouw. Eenderde van het landelijk gebied bestaat uit landgoederen. Bijna nergens in Overijssel is de dichtheid aan huizen in het buitengebied groter dan in Enschede.



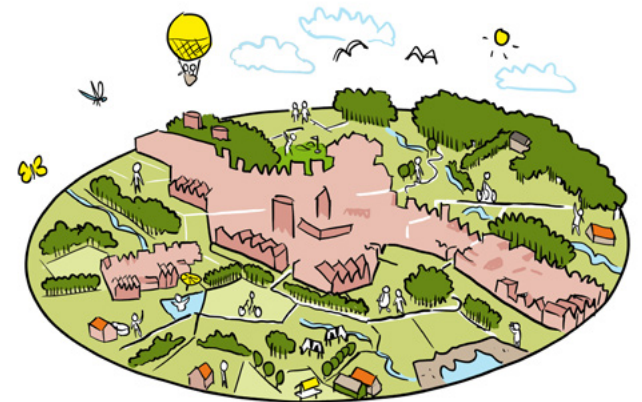
### Gevarieerde opbouw / stad in het groen

Het buitengebied heeft een gevarieerde opbouw. De hoge groene kwaliteit is een belangrijk pluspunt: de Groene Pijler van Enschede. Enschede is ook een stad in het groen. Het verschil tussen het rustige groene buitengebied en de drukke levendige stad maakt Enschede bijzonder.



### Bedreigingen

Aan de andere kant staan bedreigingen, zoals de verdroging en de afname van natuurlijke variatie (biodiversiteit). Het typische Twentse landschap gaat achteruit. De landbouw en de landgoederen hebben zorgen over hun voortbestaan. Stedelijke functies leggen druk op het buitengebied, de kwaliteit van de recreatieve voorzieningen neemt weinig toe en de gronddruk is hoog. Met weinig geld en menskracht kan de gemeente ook maar beperkt aandacht aan het landelijk gebied geven.



## Welk kant wil de gemeente op?

### Balans

De gemeente zoekt naar een goede balans tussen beschermen en benutten en tussen stad en land. Dit zijn de drie belangrijke delen:

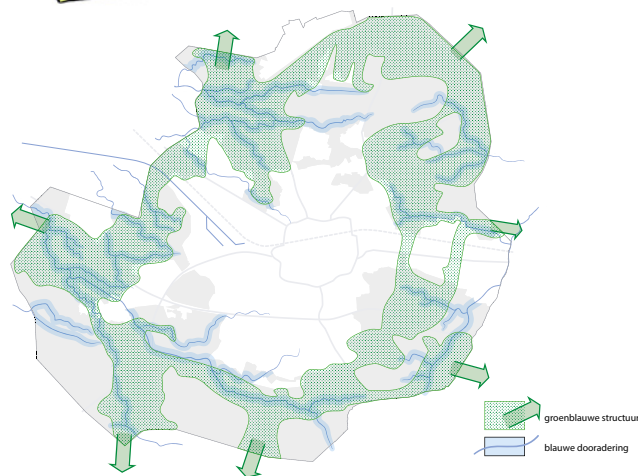
- Bij 'beschermen' gaat vooral om de Groene Pijler. De Groene Pijler staat voor het kleinschalige landschap, de natuurlijke rijkdom, de historische landgoederen, de hoogteverschillen, de variatie in de bodem en het watersysteem en de beleving van 'donker' en rust.
- Bij 'benutten' gaat het om een levendig buitengebied met gebruik door landbouw, recreatie, woonhuizen, wegen, waterlopen en nutsvoorzieningen. Nieuw is de duurzame opwekking van energie
- Het derde deel is 'band' tussen de buren: stad en land liggen direct tegen elkaar aan. Het groen is altijd in de buurt van de stadsbewoner. Omgekeerd hebben de bewoners van het landelijk gebied de voorzieningen van de stad bij de hand. De ruimtelijke grens moet scherp blijven; de mensen uit de stad en het platteland moeten elkaar wel makkelijker vinden.

### Houvast voor nieuwe ontwikkelingen

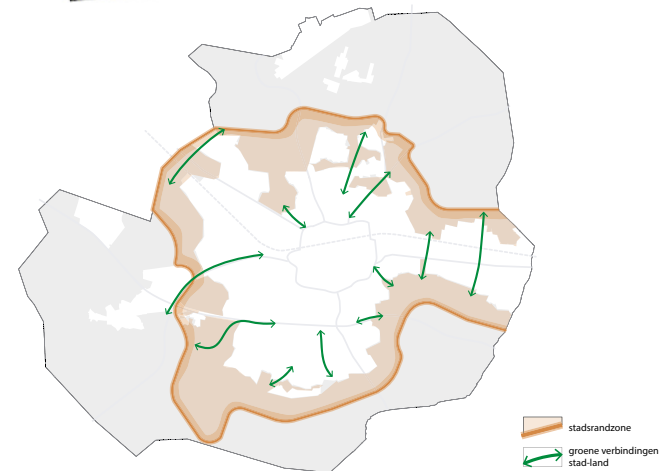
Vier ontwikkelprincipes -"vier V's"- geven aan welke kant de gemeente op wil in het buitengebied.



Versterken groenblauwe structuur

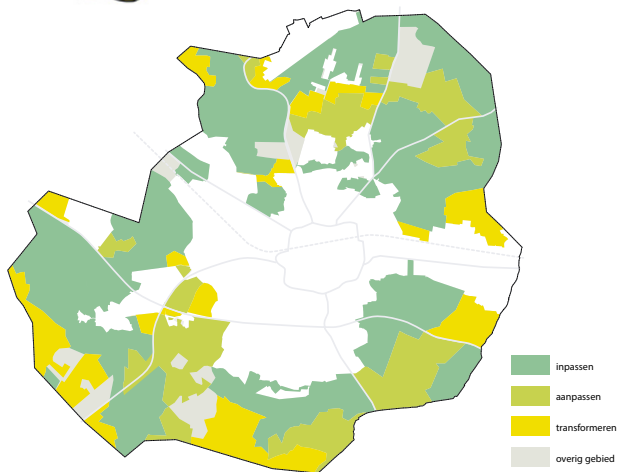


Verbinden stad - land

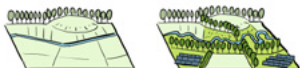




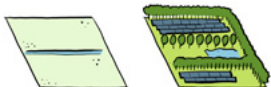
Vanuit het landschap ontwikkelen



Inpassen



Aanpassen



Transformeren



Vernieuwen: ruimtelijk, economisch, sociaal en bestuurlijk

Om de kwaliteit en de leefbaarheid te behouden is vernieuwing nodig, met behoud van wat goed en waardevol is maar dan aangepast aan de huidige tijd.

## Wat betekent dit per onderwerp?






De Visie is per thema uitgewerkt met een analyse, ambitie en aanpak. De hoofdlijn is kort samengevat. Daarnaast bevat de Visie 'opgaven' met concrete resultaten. Veel opgaven werken positief uit voor meer thema's. Voor het overzicht zijn de opgaven bij het thema gezet waar ze het meest aan bijdragen.

**Let op:** de gemeente heeft niet voldoende middelen om de opgaven nu al uit te voeren. Als geen extra geld beschikbaar komt, kan de gemeente de opgaven niet, later of minder goed uitvoeren.

*Zie overzicht volgende bladzijde*

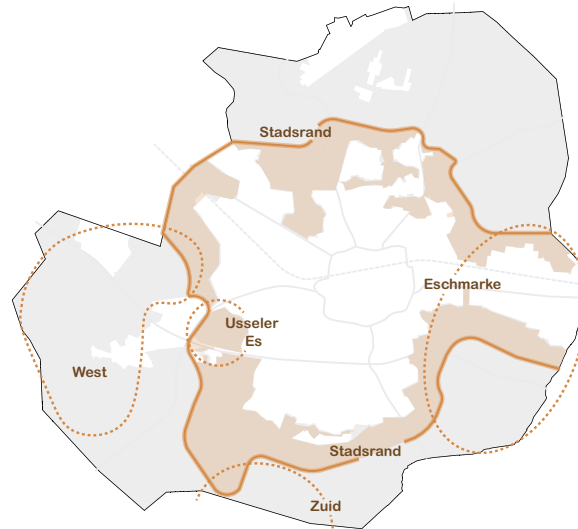
	Thema	Analyse -Ambitie-Aanpak	Opgaven
	<b>Groene Pijler</b>	<ul style="list-style-type: none"> <li>• Behoud, versterking en vernieuwing van natuur, landschap en cultuurhistorie in combinatie met het bestaande gebruik. Dat is vaak de landbouw</li> <li>• Aanleg en beheer kleine landschapselementen</li> <li>• Aanpak van verdroging met het waterschap</li> </ul>	<ul style="list-style-type: none"> <li>• 170.000 nieuwe bomen, waarvan 120.000 in het buitengebied</li> <li>• Beheer houtwallen</li> <li>• Bloemrijke akkerranden</li> <li>• Afronding Natura 2000</li> <li>• Duurzaam bermbeheer</li> <li>• Educatie over landelijk gebied</li> </ul>
	<b>Landbouw</b>	<ul style="list-style-type: none"> <li>• Grondgebonden landbouw is van belang in het landelijk gebied. Voorkeur van de gemeente voor: <ul style="list-style-type: none"> <li>• Kringlooplandbouw</li> <li>• Verbrede bedrijfsvoering</li> <li>• Meer afzet direct in de stad en regio</li> </ul> </li> </ul>	<ul style="list-style-type: none"> <li>• Bevorderen streekproducten</li> <li>• Verduurzaming landbouw</li> <li>• Inzet gemeentegrond voor verduurzaming van Enschedese bedrijven</li> <li>• Tot stand brengen voedselbos</li> </ul>
	<b>Landgoederen</b>	<ul style="list-style-type: none"> <li>• Historische landgoederen staan voor samenhang van natuur, landschap, landhuis met tuinen.</li> <li>• Nodig is een vernieuwingsslag: maatwerk én samenwerking</li> <li>• De gemeente steunt vanuit publiek belang</li> </ul>	<ul style="list-style-type: none"> <li>• Hulp bieden aan landgoederen om hun toekomst zeker te stellen</li> </ul>
	<b>Wonen</b>	<ul style="list-style-type: none"> <li>• Verstening van het landelijk gebied tegengaan; experimenten zijn mogelijk</li> <li>• Hergebruik en nieuwe bebouwing moet passen in en bijdragen aan de kwaliteit het landelijk gebied</li> <li>• Regels worden uitgewerkt in de Gids buitenkans</li> </ul>	<ul style="list-style-type: none"> <li>• Opknappen Twentse erven</li> <li>• Gemeentelijk monument aanwijzen</li> <li>• Rood voor Rood-regeling uitvoeren</li> </ul>



	Thema	Analyse -Ambitie-Aanpak	Opgaven
	<b>Recreatie Toerisme</b>	<ul style="list-style-type: none"> <li>• Enschede is een groene leefstad: het ommetje maakt de woonstad compleet en aantrekkelijk</li> <li>• Invulling geven aan duurzaam toerisme</li> </ul>	<ul style="list-style-type: none"> <li>• Versterken recreatief- toeristische routes</li> <li>• Idem: toeristische overnachtingen</li> </ul>
	<b>Niet-agrarisch werken</b>	<ul style="list-style-type: none"> <li>• Niet agrarisch werken moet passen in het landelijk gebied en bijdragen aan levendigheid en kwaliteit</li> <li>• Alleen mogelijk als een bedrijf naar aard en schaal past en geen overlast en hinder geeft</li> </ul>	-
	<b>Verkeer Vervoer</b>	<ul style="list-style-type: none"> <li>• Netwerk aan wegen voldoet in grote lijn.</li> <li>• Aandacht voor gezond bewegen (fiets, wandelen), voor verkeersveiligheid, ecologie in de berm en beperken openbare verlichting</li> </ul>	-
	<b>Leefbaarheid</b>	<ul style="list-style-type: none"> <li>• Landelijk gebied is gewilde plek om te wonen</li> <li>• Aandacht voor ondermijning, ongewenste effecten van bezoek (afval, onrust), fysieke veiligheid, gezonde lucht, sociale cohesie en communicatie (5G-netwerk en contact met de gemeente)</li> </ul>	<ul style="list-style-type: none"> <li>• Opgaven staan bij andere thema's.</li> </ul> <p>Daarnaast ook:</p> <ul style="list-style-type: none"> <li>• Wijkregisseur</li> <li>• Toezicht en handhaving</li> <li>• Verbetering overlegstructuur</li> </ul>
	<b>Energie</b>	<ul style="list-style-type: none"> <li>• Opgave zonnevelden / windturbines in Energievisie</li> <li>• Vanuit het landschap ontwikkelen</li> <li>• Gebiedsaanpak nodig bij zonnevelden &gt; 2ha</li> </ul>	<ul style="list-style-type: none"> <li>• Groen en/of water rond zonnevelden</li> </ul>

## Gebieden

In gebieden komt veel beleid samen. Als verschillende ambities met elkaar te maken hebben en veel dezelfde mensen en organisaties zijn betrokken, dan ligt een gebiedsaanpak voor de hand. Die volgt een vaste werkwijze, die maatwerk mogelijk maakt. De gemeente kiest telkens haar eigen rol. De gebiedsaanpak wordt alleen voor ingewikkelde vraagstukken ingezet - want het vraagt veel inzet van alle betrokkenen. De gemeente wil met vijf gebieden van start gaan. Drie daarvan (West, Zuid, Oost) liggen een in gebied waar het landschap verandering toestaat en waar de Energievisie kansen ziet voor grote zonnevelden.



## Instrumenten

De gemeente vult een 'gereedheidskist' met instrumenten om de visie goed uit te kunnen voeren.

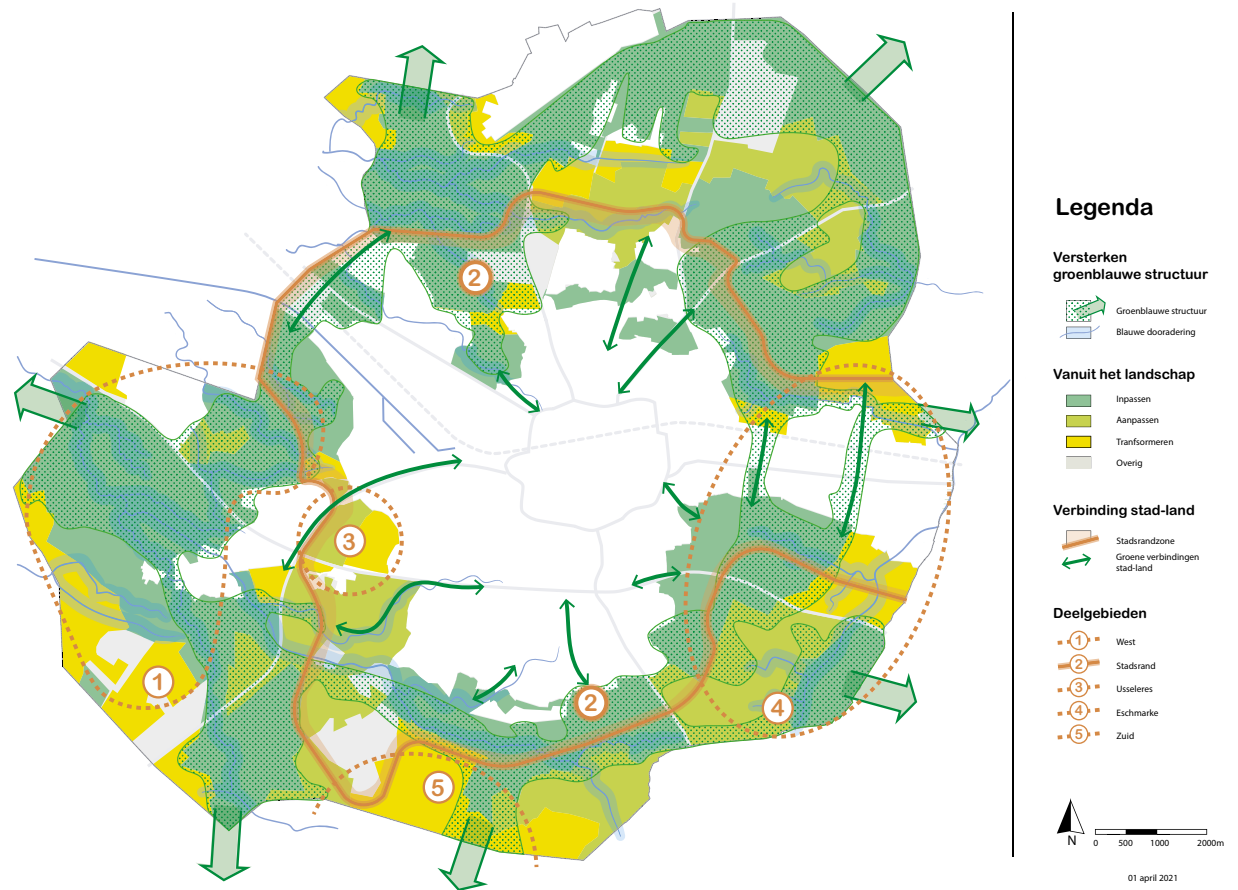
*Zie overzicht volgende bladzijde*

	Groene pijler	Relatie stad-land	Landbouw	Energie	Land-goederen	Recreatie	Verkeer
Twekkelo-Usselo-Boekelo	●	●	●	●		●	●
Stadsrand	●	●		●	●	●	
Usseler Es	●	●	●			●	
Eschmarke	●	●	●	●			
Enschede Zuid	●		●	●	●	●	

	Instrument	Toelichting
	<b>Overleg</b>	Om het contact met inwoners, bedrijven en eigenaren in het landelijk gebied te versterken, zorgt de gemeente voor overleg dat beter is gericht op het landelijk gebied. Daarbij past ook een stevige plek voor het buitengebied in het politieke debat.
	<b>Gebiedsaanpak</b>	De gemeente stelt een werkwijze op met vaste uitgangspunten en processtappen. De gemeente kiest telkens met zorg haar eigen rol.
	<b>Gids buitenkans</b>	Herziening van de bestaande Gids buitenkans (2014) met regels om initiatieven te beoordelen, waar het bestemmingsplan niet voldoende antwoord geeft. Het gaat om regels over o.a. wonen, recreatie, energie en niet-agrarisch werken.
	<b>Natuur- &amp; Landschapsplan</b>	Dit plan legt vast hoe en met welke partners en welke financiering de gemeente de opgaven voor de Groene Pijler wil realiseren.
	<b>Fonds landelijk gebied</b>	Nieuwe maatregelen in het landelijk gebied voor bijvoorbeeld wonen en infrastructuur betalen via dit fonds mee aan het behoud en de versterking van de Groene Pijler. In een Nota kostenverhaal wordt dit later precies uitgewerkt.
	<b>Toezicht &amp; handhaving</b>	Dit is geen nieuw instrument, maar een verstrekte inzet voor (1) toezicht op ongewenst gedrag (van afvalstort tot ondermijning) in het landelijk gebied én (2) om na te gaan of afspraken in o.a. vergunningen goed worden nagekomen. Winst valt ook te halen door samenwerking met andere instanties.
	<b>Welstandseisen</b>	Hoe gebouwen eruit zien, is belangrijk voor de kwaliteit van het buitengebied. De bestaande welstandseisen schieten tekort. Die worden aangevuld.
	<b>Spelregels grond</b>	Als de gemeente eigen grond in gebruik geeft, dan gelden voorwaarden die passen bij de ambities in deze Visie. Daarvoor komen spelregels.
	<b>Monitoring</b>	De gemeente weet niet voldoende van de ontwikkelingen in het landelijk gebied. Daarom wordt een eenvoudig systeem van monitoring opgezet.

## Visiekaart

Op de kaart bij de Visie landelijk gebied staan drie ontwikkelingsprincipes (de vierde 'vernieuwing' leent zich niet voor weergave op kaart): Versterken groenblauwe structuur, Vanuit het landschap ontwikkelen en Verbinden stad – land. Ook zijn de vijf gebieden aangegeven met een gebiedsaanpak.



## Het hele pakket

Het hele pakket met informatie over de Visie landelijk gebied bestaat uit:

- **Deze samenvatting**
- **Visie landelijk gebied Enschede**
- **Drie bijlagen:**
  - Overleg en participatie over de Visie
  - Reactienota (over de zienswijzen op de ontwerp-Visie)
  - De Visie landelijk gebied in het gemeentelijk beleid
- **M.e.r.-beoordeling**
- **Vier onderzoeken:**
  - Landschap
  - Landbouw
  - Landgoederen
  - Evaluatie

Zie de website van de gemeente

<https://www.enschede.nl/landelijk-gebied>