

GEMEENTE ENSCHEDE

# WIJKVERKEERSPLAN

# NOORDWEST

# NIEUWSBRIEF

## PLANNING

We verwachten dat het totale pakket aan maatregelen voor 2030 is uitgevoerd. Wel zijn wij voor bepaalde werkzaamheden afhankelijk van bijvoorbeeld de nutsbedrijven wanneer er ook aanpassingen aan kabels en leidingen moeten worden uitgevoerd. Het kan zijn dat tegen besluiten die wij nemen bezwaar of beroep wordt aangekend. Zodra we een concrete planning hebben informeren wij u hierover.

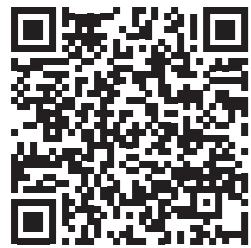
## U KUNT MEEPRATEN

Ook de uitwerking naar concrete plannen pakken we samen met de wijk op. Begin 2024 organiseren we als start een brede informatiebijeenkomst. Daarin informeren we u graag wat concreter over de verschillende deelprojecten. Waar kunt u wel en waarover kunt u niet meepraten? Tijdens die bijeenkomst gaan we ook graag in gesprek over de manier waarop u kunt meedenken.

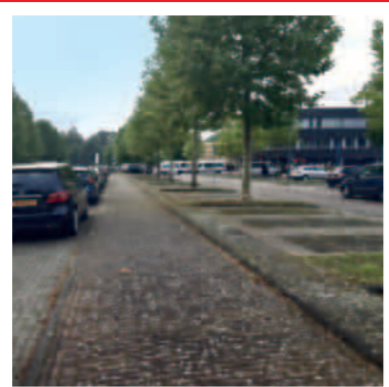
## COMMUNICATIE EN INFORMATIE

We informeren u de komende jaren regelmatig. Naast huis aan-huis nieuwsbrieven is er de webpagina [www.enschede.nl/wvpnoordwest](http://www.enschede.nl/wvpnoordwest).

U kunt met uw vragen bij ons terecht via e-mailadres: [wvpnoordwest@enschede.nl](mailto:wvpnoordwest@enschede.nl)



← SCAN HIER DE QR-CODE VOOR MEER INFORMATIE!



# HET NIEUWE WIJKVERKEERSPLAN

## ARJAN KAMPMAN AAN HET WOORD

Komende jaren richten we een deel van de wijken Walhof/Roessingh en Bolhaar opnieuw in. Het gaat om de uitvoering van het wijkverkeersplan. Ooit was het de bedoeling om de Noordelijke Ontsluitingsweg Enschede Kennispark (NOEK) aan te leggen. Een nieuwe verbindingsweg tussen het Kennispark en Technology base op het vliegveld. De gemeente heeft eerder besloten dat het plan voor de NOEK niet haalbaar is en daardoor niet doorgaat.

### VERBETEREN VERKEERSVEILIGHEID

Tegelijkertijd is wel besloten dat we opnieuw naar de verkeersstructuur in de wijk kijken. Omdat het belangrijk is dat de verkeersveiligheid en leefbaarheid verbeterd wordt. Hiervoor is een plan bedacht op hoofdlijnen: het Wijkverkeersplan Noordwest. De gemeenteraad heeft dit plan op 3 april 2023 vastgesteld. Verderop in deze nieuwsbrief lichten we dit plan toe. Voordat we de plannen uitvoeren moeten we deze eerst concreet uitwerken.

### GROTE BETROKKENHEID IN DE WIJK

Ik heb tijdens het proces tot nu toe gemerkt dat de wijk erg betrokken is en graag meedenkt over de plannen. We zijn ons ervan bewust dat het niet gelukt is om iedereen goed te bereiken. Dat gaan we bij de verdere uitwerking anders doen en verbeteren. We hebben daarvoor een evaluatie uitgevoerd. Het evaluatierapport is via de QR-code onderaan deze brief in te zien.

Wij hopen u met deze nieuwsbrief de juiste informatie te bieden. Zodat iedereen in de wijk op de hoogte is van het wijkverkeersplan Noordwest Enschede en de vervolgstappen. De komende jaren informeren wij u onder andere via deze weg. Tot slot, aarzel niet om vragen te stellen. Dat kan via dit e-mailadres: [wvnoordwest@enschede.nl](mailto:wvnoordwest@enschede.nl)

Met vriendelijke groet,

Arjan Kampman,  
Stadsdeelwethouder Noord



## HET WIJKVERKEERSPLAN

Dagelijks maken veel auto's gebruik van de straten in de wijk. Vooral op de Roessingsbleekweg en de Lyceumlaan is het erg druk in de ochtend- en middagspits. Ongeveer de helft hiervan is doorgaand verkeer. Met de nieuwe plannen proberen we het doorgaande verkeer door de wijk te verminderen. Volledig weren van het doorgaande verkeer is niet realistisch. We willen we de wijk veiliger en leefbaarder maken en de fietsverbindingen verbeteren onder andere door het auto- en fietsverkeer daar waar dat kan van elkaar te scheiden.

Het plan dat er nu ligt, is een plan op hoofdlijnen. We gaan deze plannen uitwerken naar concrete ontwerpen. Dit willen wij samen met u als

wijkbewoners doen. Het wijkverkeersplan is via de QR-code op de achterzijde van deze nieuwsbrief te vinden. Uiteraard kunnen we niet alles tegelijk doen. Bij de uitvoering kijken we ook waar we werkzaamheden kunnen combineren. Bijvoorbeeld wanneer in een straat ook de riolering vervangen moet worden. Ook kijken we waar we groen kunnen toevoegen. Verder is water (overlast) een terugkerend probleem, dat we zoveel mogelijk proberen mee te nemen in de uitvoering. Op dit moment wordt dit allemaal in kaart gebracht.

### DEELPROJECTEN

In nevenstaand kaartje is te zien hoe we het wijkverkeersplan opgeknipt hebben in deelprojecten.

- 1 We verbreden het Slagmanpad en maken een duidelijke aansluiting op de dr. Zamenhoflaan. Vanaf de aansluiting van het Slagmanpad tot aan de Viermarkenweg richten we de dr. Zamenhoflaan in als fietsstraat. Het Slagmanpad zelf blijft een fietspad.
- 2 Een deel van Park de Kotten - tussen de Mozartlaan en het Slagmanpad richten we in als fietsstraat. Hierbij gebruiken we het bestaande onverharde pad dat in de praktijk al veel gebruikt wordt door wandelaars en fietsers.
- 3 De Beethovenlaan (3A) Mozartlaan (3B) en Roessingsbleekweg (3C) worden opnieuw ingericht. We kijken kritisch waar we de weg smaller kunnen maken en richten de wegen in op een manier zodat ze passen bij de snelheid van 30 km/uur die hier geldt. Aan de Mozartlaan scheiden we de rijbaan voor auto's en het fietsverkeer.
- 4 Het deel van de Kottendijk tussen de Boddenkampsingel en de Lyceumlaan richten we in als fietsstraat.
- 5 Het deel van de Lyceumlaan tussen de Minister de Visserstraat en de Deurningerstraat richten we opnieuw in. De weg wordt smaller. Tegelijkertijd verbreden we de bestaande parkeerplaatsen.
- 6 De Viermarkenweg richten we in als fietsstraat.

